

# Bewerbungsverfahren Pachtfläche für Gastronomiestand am Paulushofdamm in Simmerath-Rurberg

## Zeitplan

Bekanntmachung Bewerbungsverfahren	01.02.2022
Einsendeschluss Bewerbungen	25.02.2022
Mitteilung an Bewerber bis zum	04.03.2022
Vertragsschließung bis zum	18.03.2022
Betriebsbeginn spätestens	15.04.2022

## Ausschreibungstext

**Für den Betrieb eines Gastronomiestandes am Paulushofdamm in Rurberg sucht die Gemeindeverwaltung Simmerath für die Saison 2022 eine/n engagierte/n Betreiber\*in. Bewerbungen sind bis zum 25.02.2022 möglich.**

Zur Deckung des gastronomischen Bedarfs im Ort Rurberg in der Tourismussaison 2022 stellt die Gemeinde Simmerath **einen Standplatz** auf öffentlicher Fläche zur Verfügung. Hier soll gemeinsam mit der örtlichen Bestandsgastronomie (Anlage 2) ein attraktives, vielseitiges gastronomisches Angebot für Gäste und Besucher geschaffen werden. Hierbei wird Wert gelegt auf ein attraktives Speisen-/Getränkessortiment sowie eine ansprechende Präsentation des Standes und seines Warensortiments. Vorgesehen sind verbindliche Betriebszeiten vom 15.04. bis zum 16.10.2022, ein vorzeitiger Beginn oder eine Verlängerung der Standdauer sind in Absprache möglich.

## Leistungsverzeichnis zur Bewerbungsabgabe

betreffend die Vergabe einer Standfläche zur Bewirtschaftung des Standortes *Paulushofdamm* mit einem Gastronomiestand und einhergehendem Betrieb der vorhandenen Toilettenanlage in der Tourismussaison 2022. Auf der Grundlage nachstehender Daten wird um Abgabe einer Bewerbung gebeten.

### I. Allgemeine Hinweise

Die Gemeinde Simmerath vergibt eine Standfläche am Paulushofdamm in Rurberg zur Bewirtschaftung eines Gastronomiestandes.

Der Betrieb ist zu folgenden Kernöffnungszeiten verbindlich zu gewährleisten:

**15.04. – 16.06.2022** · Fr - So · 12:00-18:00 Uhr

**17.06. – 28.08.2022** · täglich · 12:00-18:00 Uhr (ein Ruhetag pro Woche ist zulässig, jedoch nicht Fr, Sa, So)

**29.08. – 16.10.2022** · Fr - So · 12:00-18:00 Uhr

Darüber hinaus steht es jedem\*r Betreiber\*in frei, die Öffnungszeiten unter Einhaltung der Vorgaben des Landesimmissionsschutzgesetzes individuell auszuweiten.

Die Bewerbung des Angebotes erfolgt durch die Rursee-Touristik GmbH.

## **II. Teilnahme**

Das Geschäft darf nur dann betrieben werden, wenn die Anforderungen der einschlägigen gesetzlichen Vorschriften, **insbesondere der Lebensmittelhygiene-Vorschriften (es gelten die Anforderungen an einen stationären Betrieb)**, der Richtlinien für fliegende Bauten, des Landesimmissionsschutzgesetzes sowie des Jugendschutzgesetzes erfüllt sind und beachtet werden. Grundsätzlich darf nur sozialversichertes Personal (inkl. geringfügig Beschäftigte) mit gültigen Arbeitspapieren für die Arbeiten eingesetzt werden. Die Gemeinde Simmerath wird die Antragstellung des notwendigen Bauantrages begleiten und die Abstimmung mit dem zuständigen Bauordnungsamt der Städteregion Aachen übernehmen. Die Kosten für die Bauabnahme (ca. 150 €) sowie der Elektroüberprüfung durch einen Fachbetrieb sind von dem\*der Bewerber\*in zu tragen. Zusätzlich ist eine Abnahme durch die Lebensmittelüberwachung notwendig (die Kosten sind ebenfalls durch den Standbetreiber zu tragen).

Der\*die Betreiber\*in hat dafür Sorge zu tragen, dass für alle Geschäfte, die auf der ihm\*ihr überlassenen Fläche betrieben werden, ausreichender Haftpflichtversicherungsschutz besteht. Auf Verlangen ist ein entsprechender Nachweis vorzulegen. Durch den\*die Betreiber\*in verursachte Schäden gehen in vollem Umfang zu dessen\*deren Lasten. Die Gemeinde Simmerath behält sich vor, evtl. verbleibende Schäden nach der Betriebszeit nach einmaliger Abmahnung durch Dritte zu Lasten des\*der Betreiber\*s\*in beseitigen zu lassen. Dem\*der Betreiber\*in obliegt die rechtzeitige Beantragung bzw. Einholung erforderlicher ordnungsrechtlicher Genehmigungen, z.B. nach dem Gaststättengesetz.

Treten nach Ablauf der Bewerbungsfrist Veränderungen bezüglich des Geschäftsbetriebes oder der Eigentumsverhältnisse auf, ist die Bewerbung als gegenstandslos zu betrachten.

## **III. Hinweise zu der Pachtfläche und dem Gastronomiestand**

Es wird eine Fläche am Paulushofdamm in Rurberg zur Bewirtschaftung eines Gastronomiestandes vergeben. Maßgeblich für die Platzierung des Gastronomiestandes ist der beigegefügte Plan (Anlage 1). Andere Flächen als die in Anlage 1 eingezeichneten Bereiche werden nicht zur Verfügung gestellt. Aufgrund unvorhersehbarer Ereignisse kann dies ggf. noch kurzfristig von der Gemeinde Simmerath geändert werden.

Wichtiges Kriterium bei der Platzierung des Geschäftes ist die Gewährleistung der Einhaltung von geltenden Abstandsregeln für die Kunden im Zusammenhang mit Speisenausgabe und -verzehr. Die genaue Platzierung des Geschäftes auf der zur Verfügung stehenden Fläche erfolgt daher ausschließlich auf Zuweisung der Gemeinde Simmerath.

Eine Grundausstattung an fest installierten Sitzmöglichkeiten im Umfeld des Standplatzes ist vorhanden. Die Aufstellung von weiteren Stehtischen, Sitzbänken und Müllbehältern ist erwünscht, deren Platzierung und Lagerung ist jedoch ebenfalls mit der Gemeinde Simmerath abzustimmen. Der Ausschank von Getränken darf nur über Mehrweggefäße oder kompostierbare Einwegbecher erfolgen. Ebenso darf für die Ausgabe von Speisen nur Mehrweggeschirr mit Pfandberechnung oder kompostierbares Einweggeschirr verwendet werden.

Der\*die Betreiber\*in hat für Sauberkeit vor, neben und hinter den Geschäften zu sorgen. Dies gilt sowohl während der Betriebszeit als auch nach dem Abbau. Bei nicht zufriedenstellender Ausführung behält sich die Gemeinde Simmerath vor, nach einmaliger Abmahnung für diese Arbeiten Dritte zu beauftragen.

Das Geschäft muss für die gesamte Betriebszeit dauerhaft vor Ort verbleiben. Eine tägliche An- und Abfahrt ist nicht zulässig. Für entsprechende Sicherungsmaßnahmen ist seitens des\*der Betreiber\*s\*in zu sorgen.

Der\*Die Betreiber\*in ist verpflichtet, an seinem\*ihrem Geschäft Müllbehälter in ausreichender Zahl aufzustellen und den entstandenen Müll auf eigene Kosten ordnungsgemäß zu entsorgen.

#### **IV. Betrieb der Toilettenanlage im Bestandsgebäude**

Die Toilettenanlage des Bestandsgebäudes ist für die gesamte Standdauer mindestens während der Öffnungszeiten verbindlich zu betreiben. Für Sauberkeit ist zu sorgen. Die Gemeinde Simmerath stellt unentgeltlich Toilettenpapier, Handtuchpapier und Seife zur Verfügung. Von Gästen erhobene Nutzungsentgelte verbleiben bei dem Standplatzpächter.

#### **V. Bewerbungsverfahren**

Die Gemeinde Simmerath ist bestrebt, ein vielseitiges, qualitativ ansprechendes Angebot zu erhalten. Aus diesem Grunde wird die Zulassung für die Bewirtschaftung des Gastronomiestandes an jenen Bewerber erteilt, dessen Sortiment nicht stark mit dem Angebot der Bestandsbetriebe konkurriert, sondern dieses ergänzt. Grundsätzlich ist es möglich, verschiedene Angebote vorzuhalten (z.B. tagsüber Cafébetrieb, abends warme Speisen, Weinbar etc.). Eine Übersicht über die örtlichen Gastronomiebetriebe und ihr Speisenangebot ist der Anlage 3 zu entnehmen.

Der Standplatz ist in der Anlage 1 konkret beschrieben.

Die Angebote werden durch die Gemeindeverwaltung Simmerath ausgewertet und der Zuschlag an eine\*n passende\*n Bewerber\*in vergeben. Eine Mitteilung über den Zuschlag erfolgt bis zum 04.03.2022 und es wird ein privatrechtlicher Vertrag zur Regelung der gegenseitigen Rechte und Pflichten zwischen der Gemeinde Simmerath und dem\*der Betreiber\*in geschlossen.

Berücksichtigt werden nur angemessene Angebote. Ein Anspruch auf Zuschlag besteht nicht.

### **Maßgeblich für die Bewertung der Bewerbung sind folgende Kriterien:**

#### Warensortiment / Präsentation

Das Speisen-/Getränkessortiment sollte sich gut in das Gesamtkonzept integrieren und nicht stark mit dem Angebot der Bestandsgastronomie konkurrieren. Hierbei wird Wert gelegt auf ein qualitativvolles, attraktives Speisen-/Getränkeangebot. Ein regionaler Bezug sowie die Verwendung regionaler Produkte werden positiv bewertet.

Das Speisen-/Getränkeangebot und die Standpräsentation sind sehr gewichtige Kriterien bei der Bewertung der Bewerbungen. Die Gemeinde Simmerath ist bestrebt, eine hohe Aufenthaltsqualität für Gäste zu schaffen. Daher wird einem individuellen, qualitativ hochwertigen Sortiment und einer wertigen, charmanten Standgestaltung eine hohe Bedeutung beigemessen.

#### Referenzen/Erfahrung

Der\*die Betreiber\*in sollte über gastronomische Erfahrung verfügen und Referenzen im Betrieb eines Gastronomiestandes erbringen können. Hinsichtlich des Besucheraufkommens ist mit starken Schwankungen zu rechnen, so dass in Spitzenzeiten eine konstant hohe Leistungsfähigkeit garantiert werden muss.

#### Pachtgebot

Die Bewerber\*innen sind aufgefordert, ein Pachtangebot zu benennen. Gefordert ist die Angabe einer Gesamtpachtsumme (netto) über die gesamte Standdauer in der Kernbetriebszeit (15.04.-16.10.2022). Die Betriebskosten (Strom, Wasser) sind zuzüglich zu betrachten und werden nach tatsächlichem Verbrauch/Aufwand mit der Gemeinde Simmerath abgerechnet.

### **V. Auf- und Abbau**

Vor Aufbau eines Geschäftes hat der\*die Betreiber\*in mit der Gemeinde Simmerath Kontakt aufzunehmen. Der genaue Standplatz für das Geschäft und evtl. Kühlwagen wird von dem\*der zuständigen Mitarbeiter\*in der Gemeindeverwaltung vor Ort zugewiesen. Die Gemeinde Simmerath haftet nicht für die Beschaffenheit und Art des zugewiesenen Standplatzes. Der\*die Betreiber\*in muss sich vor Aufbau über die Platzbeschaffenheit überzeugen.

Bei erforderlichen Standplatzverschiebungen ist den Anordnungen der eingesetzten Mitarbeiter\*innen Folge zu leisten. Etwaige Schadenersatzansprüche sind ausgeschlossen. Der Aufbau eines anderen als im Vertrag bezeichneten Geschäftes ist nicht zulässig. Es ist nicht

gestattet, Gegenstände an Verkehrs- oder Hinweiszeichen, Masten, Bäumen oder Baumpfählen anzubringen.

Ein Abbau des Geschäfts vor Beendigung der vertraglich vereinbarten Betriebszeiten ist nicht statthaft. Nach Ablauf der vereinbarten Betriebszeit ist der Platz zu räumen und im ursprünglichen Zustand sauber zurückzugeben.

## **VI. Strom- und Wasserversorgung**

Die Strom- und Wasseranschlussstellen für den Gastronomiestand stellt die Gemeinde Simmerath zur Verfügung. Die Anschluss- und Verbrauchskosten gehen zu Lasten des\*der Pächter\*s\*in.

Die Gemeinde Simmerath übernimmt keinerlei Haftung für mögliche Störungen im Wasser- und Stromversorgungsnetz. Abwässer sind immer ausschließlich in die vorhandene Kanalisation einzuleiten. Beim Anschluss an die Versorgungsleitungen sind die DIN- und VDE-Vorschriften zu beachten.

### **Für Rückfragen wenden Sie sich bitte an:**

Gemeinde Simmerath

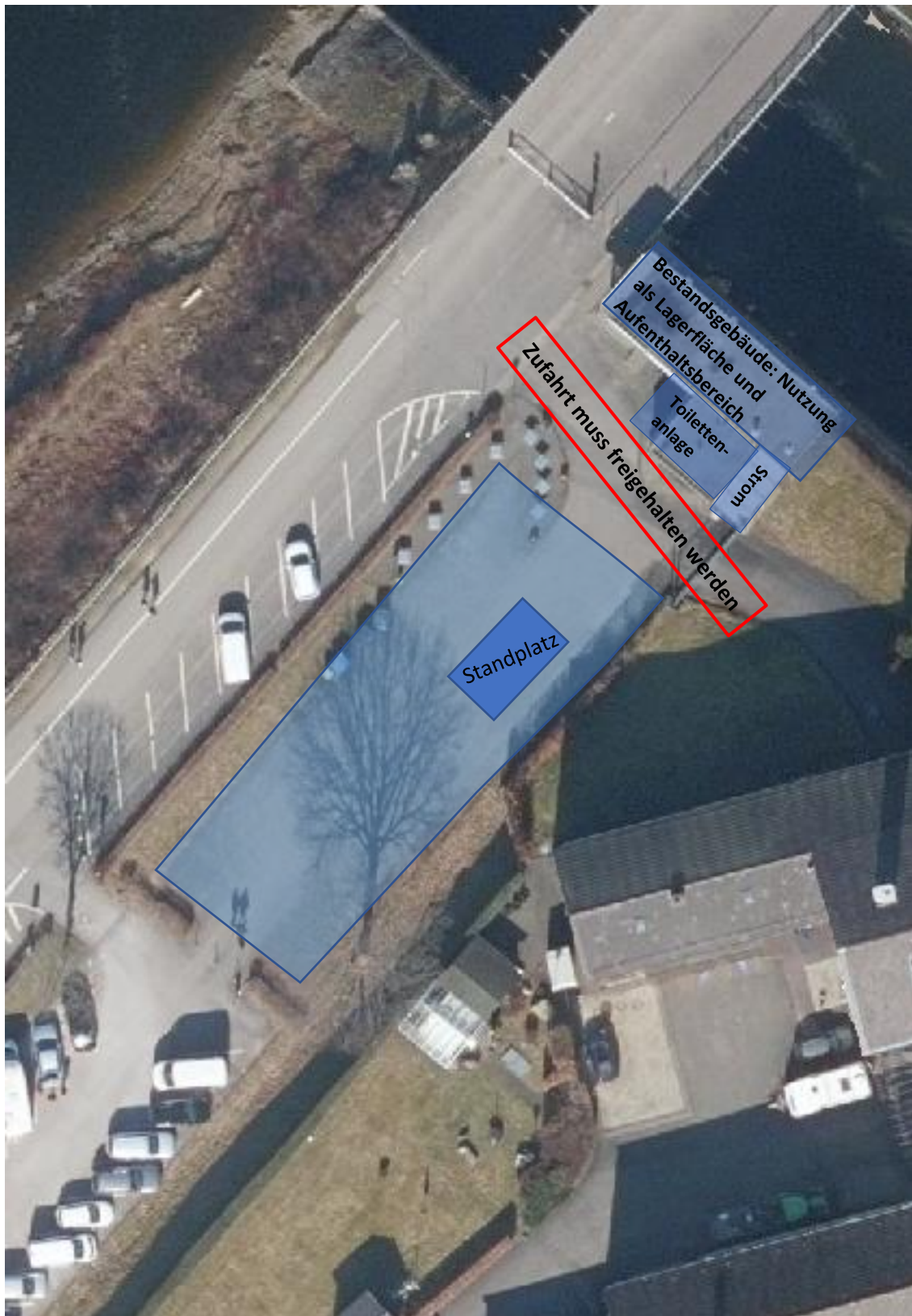
Abt. I · Tourismus

Frau Damaris Schönwald

Tel. 02473-607199

[dschoenewald@gemeinde.simmerath.de](mailto:dschoenewald@gemeinde.simmerath.de)

# ANLAGE 1 · Detailübersicht Pachtfläche Paulushofdamm



## Anschlüsse

### Versorgung

- Frischwasseranschluss (in der Toilettenanlage)

### Entsorgung

- Kanalanschluss

### Strom

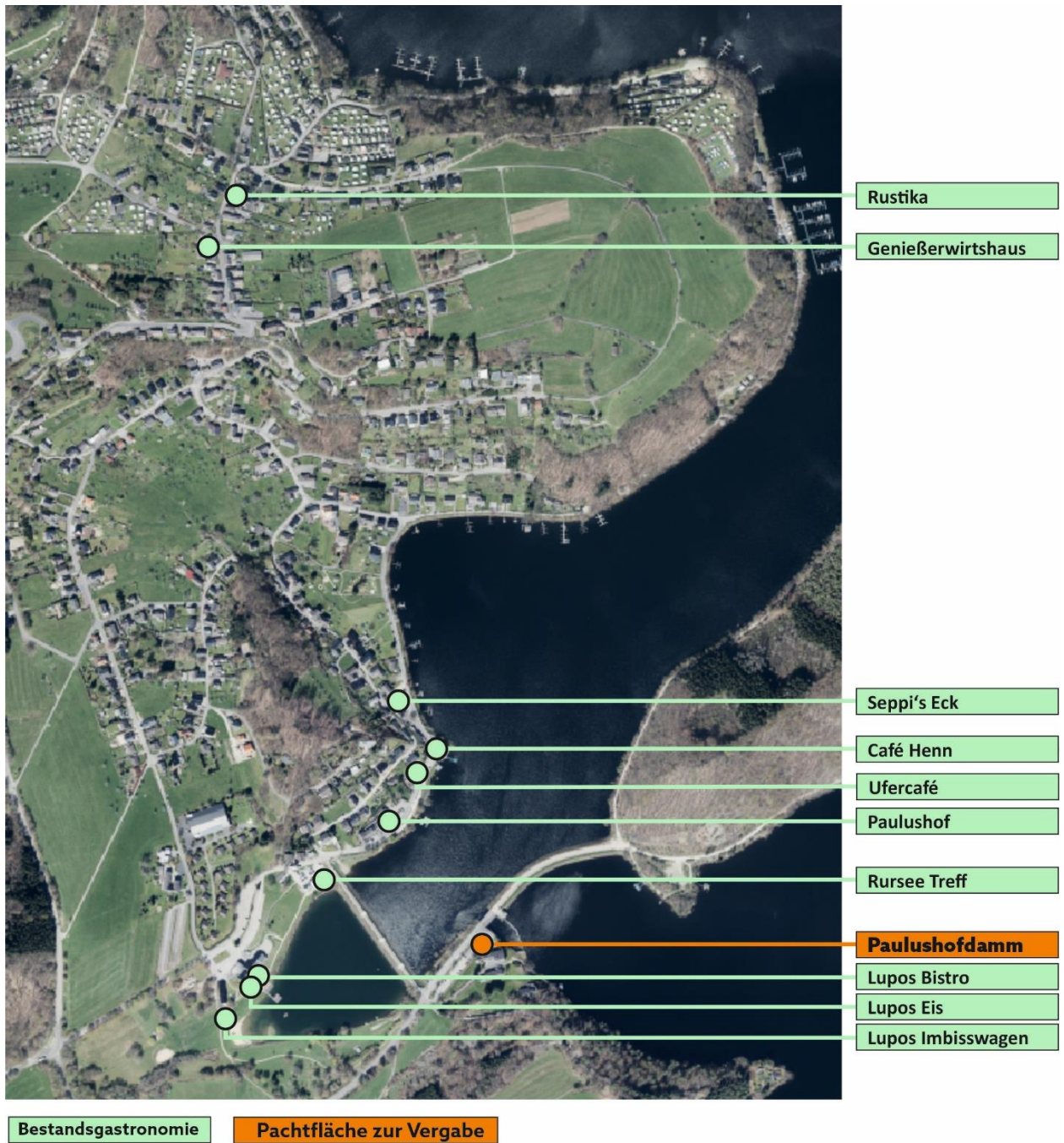
- Drehstrom, zwei Anschlüsse 32 Ampere
- Außerhalb der zwei Drehstromanschlüsse können keine weiteren Geräte angeschlossen werden.

### Besonderheiten

- Bei diesem Standort kann das Bestandsgebäude (ehem. „Imbiss am Paulushofdamm“) mit genutzt werden, z.B. als Lagerraum oder überdachter Aufenthaltsbereich für Gäste. **Eine Nutzung des Gebäudes zur Speisenzubereitung bzw. -verkauf sowie der bestehenden Küchenanlage ist jedoch nicht zulässig! Eine behördliche Betriebsgenehmigung besteht nicht!**  
**Im Innenraum sind lediglich zwei funktionstüchtige Steckdosen zur Nutzung vorhanden.**
- **Betrieb der Toilettenanlage**  
Die Toilettenanlage des Bestandgebäudes ist für die gesamte Standdauer täglich verbindlich zu betreiben. Für Sauberkeit ist zu sorgen. Die Gemeinde Simmerath stellt unentgeltlich Toilettenpapier, Handtuchpapier und Seife zur Verfügung. Von Gästen erhobene Nutzungsentgelte verbleiben bei dem Standplatzpächter.



## ANLAGE 2 · Gastronomiebetriebe in Rurberg





### ANLAGE 3 · Übersicht über das Angebot der örtlichen Bestandsgastronomie

<b>Betrieb</b>	<b>Angebot</b>
Lupos Imbisswagen	Pommes Frites, Bratwurst, Currywurst, Falafel, Burger, Eis, Getränke
Lupos Bistro	Frühstück, Pizza, Pasta, Pommes Frites, Salate, Kuchen- und Kaffeespezialitäten
Lupos Eis	Eis im Hörnchen & Becher, Slush, Crêpes, Cocktails
Rursee-Treff	Pommes Frites, Bratwurst, Currywurst, Falafel, Döner, Eis, Kaffeespezialitäten
Hotel Paulushof	Frühstück, Restaurant á la carte
Ufer-Café	Frühstück, Kaffeespezialitäten, Brötchensnacks, Salate, Suppen, Pasta, Räucherforelle, Wildschinken, Käseplatte, Torten, Kuchen, Eis
Café Henn	Frühstück, Kaffee & Kuchen, kleine Speisen
Seppi's Eck	Pommes Frites, Bratwurst, Currywurst, weitere Imbisspezialitäten, Getränke
Genießerwirtshaus	gehobene regionale Küche
Diskotheek Rustika	Getränke, Bier vom Fass